



# 臺南市登革熱疫情週報

2023/11/19－2023/11/25(Week 47, 2023)

## (一)全國疫情

2023 年登革熱全國確定病例數：(1 月 1 日起，依發病日計)

■本土病例數：24921

■境外移入病例數：248

## (二)台南市疫情(第 47 週)

登革熱：

■新增 281 例本土病例

■新增 1 例境外移入

屈公病：

■新增 0 例本土病例

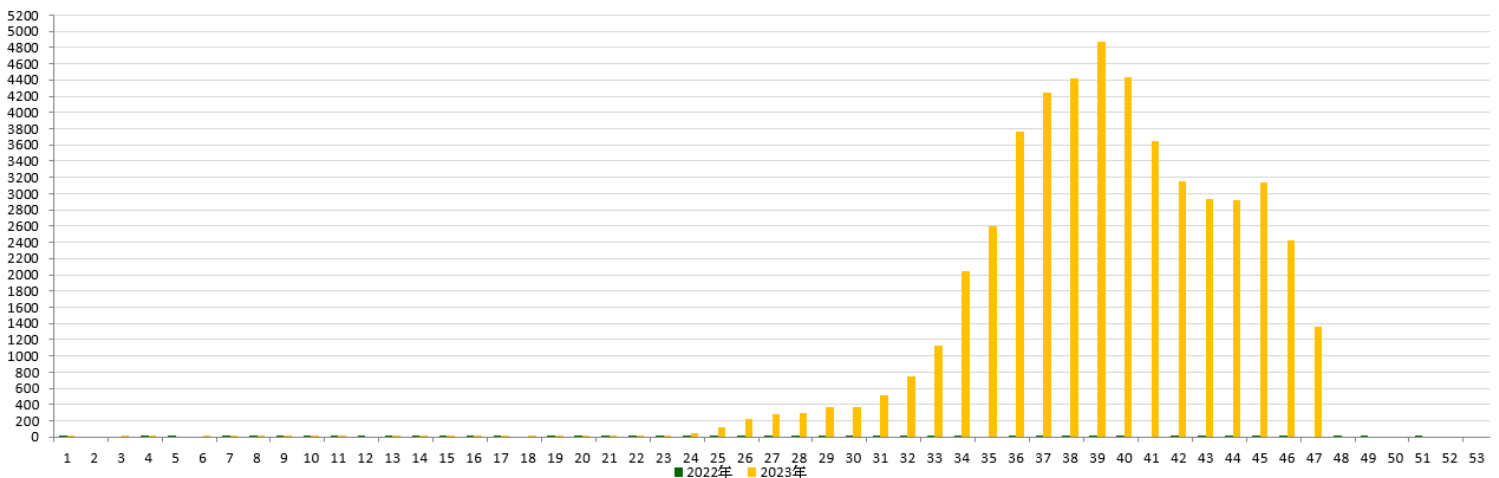
■新增 0 例境外移入

本市 2023 年至第 47 週  
確定病例及同期比較(依發病日計)

發病年	登革熱			屈公病		
	本土	境外	總計	本土	境外	總計
2018	1	18	19	0	1	1
2019	31	36	67	0	0	0
2020	0	6	6	0	1	1
2021	0	2	2	0	0	0
2022	0	5	5	0	0	0
<b>2023</b>	<b>21026</b>	<b>34</b>	<b>21060</b>	<b>0</b>	<b>0</b>	<b>0</b>

## 登革熱國際間旅遊疫情建議

第一級(注意)：越南、菲律賓、印尼、馬來西亞、斯里蘭卡、印度、新加坡



2022 年/2023 年第 1-52 週本土通報數同期比較

## 二、臺南市病媒蚊密度調查

11/19~11/25(第 47 週)病媒蚊密度調查共完成 331 里次

11/12~11/18(第 46 週)病媒蚊密度調查共完成 381 里次，級數分布如下：

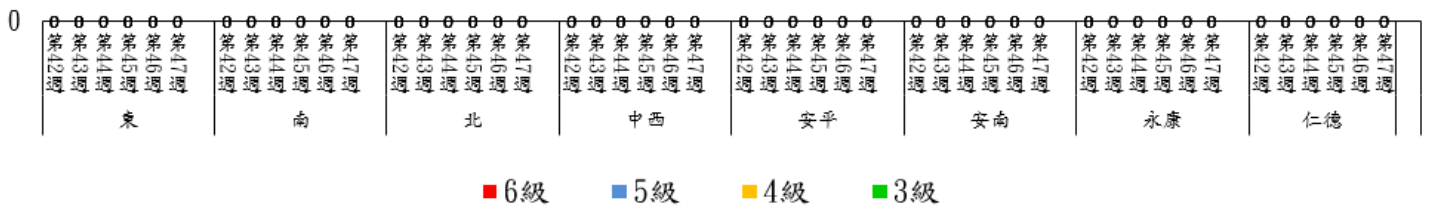
級數 日期	★0 級	1 級	2 級	3 級	4 級	5 級	6 級
11/19-11/25 (第 47 週)	310 里次 (93.66%)	21 里次 (6.34%)	0 里次 (0%)	0 里次 (0%)	0 里次 (0%)	0 里次 (0%)	0 里次 (0%)
11/12-11/18 (第 46 週)	360 里次 (94.49%)	21 里次 (5.51%)	0 里次 (0%)	0 里次 (0%)	0 里次 (0%)	0 里次 (0%)	0 里次 (0%)
近 2 週 增減百分比	-0.83%	+0.83%	0%	0%	0%	0%	0%

第 47 週：本週無 3 級里別

112 年第 42 週至 112 年第 47 週臺南市人口監測區密度調查布氏級數 3 至 6 級比較圖

1

里  
數




★請區公所針對 1 級以上里別加強民眾衛教及孳生源清除。


\*當週百分比=當週各級數之里次/當週調查總完成里次

### 三、臺南市監測區誘卵桶監測

目前監測 10 個監測區（東區、南區、北區、中西區、安平區、安南區、永康區、仁德區、新營區、歸仁區）271 里共 3,252 點。



★陽性點：501(陽性率 15.4%)

：連續兩週卵數>250 粒里別，計 0 里

：連續兩週陽性率>40%里別，計 6 里

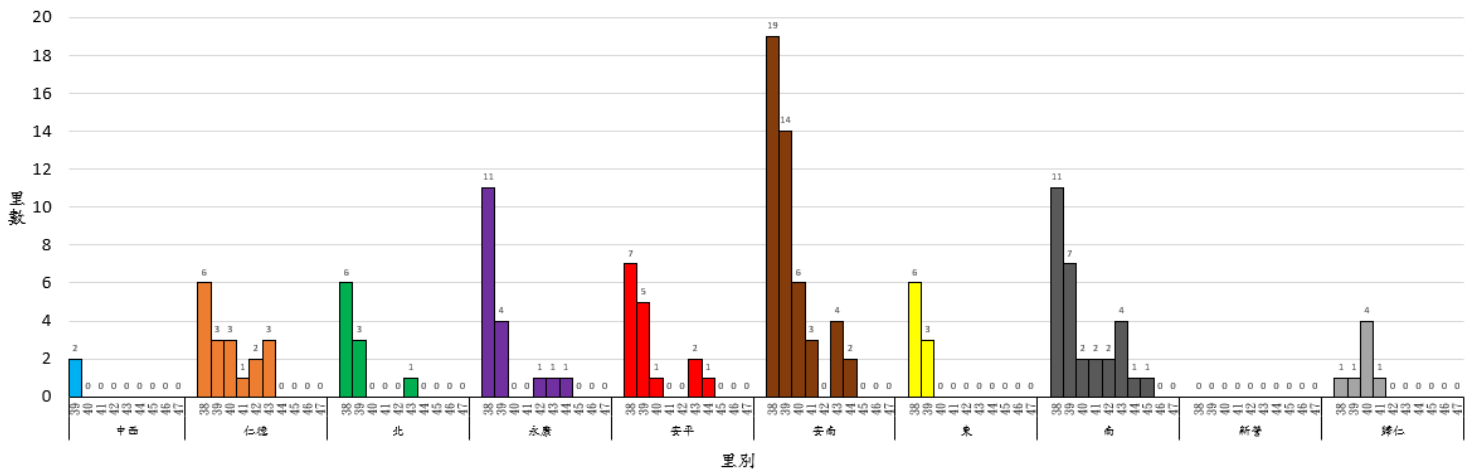
：連續兩週陽性率>60%里別，計 0 里

★監測日期：2023/11/19~2023/11/25(第 47 週)

區別	里數	卵數>250 粒	里數	陽性率>40%	里數	陽性率>60%
中西區	1	赤嵌里	0		0	
仁德區	0		0		0	
北區	0		0		0	
永康區	0		3	 龍埔里、三民里、新樹里	0	
安平區	0		1	平安里	0	
安南區	0		3	媽祖宮里、  州南里、公塭里	0	
東區	0		0		0	

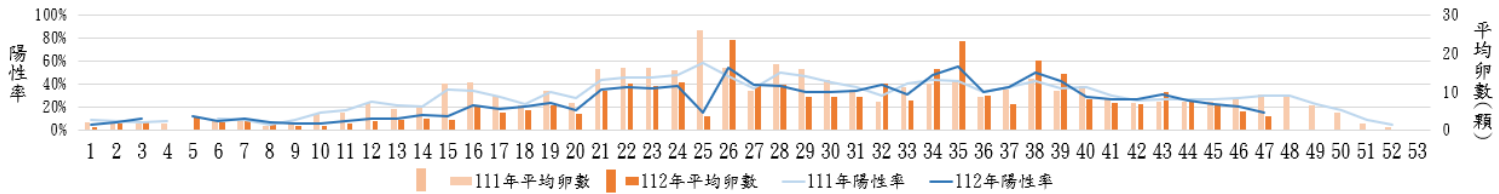
區別						
南區	1	鯤鯓里	6	松安里、喜東里、府南里、興農里、國宅里、田寮里	0	
新營區	0		0		0	
歸仁區	0		0		0	

112年第38週至112年第47週臺南市監測區誘卵桶監測陽性率高於60%各區里數比較圖

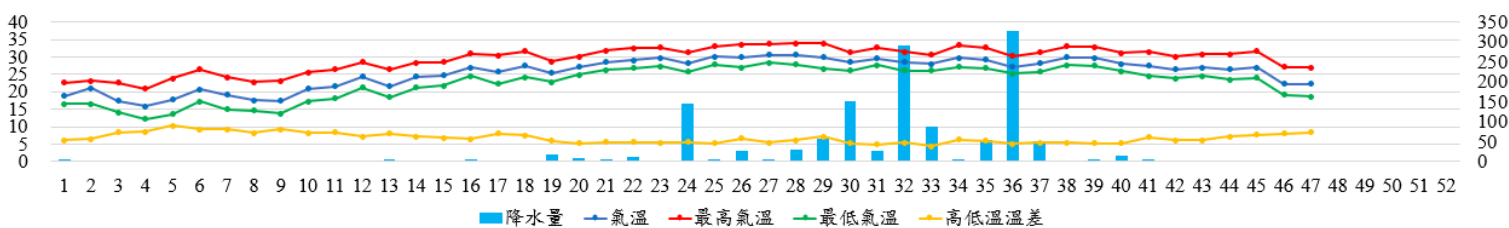


#### 四、臺南市 111 年與 112 年誘卵桶監測區同期比較

臺南市監測區誘卵桶陽性率與平均卵數趨勢比較圖(111年與112年)



112年臺南市週平均溫度與累計雨量



## 致～市民防疫小叮嚀

- ★第 47 週本市監測區病媒蚊密度調查無達 3 級以上之里別；登革熱防治中心將持續針對誘卵桶陽性率仍大於 60% 之里別進行複查，並提供環保局做為規劃預防性戶外環境防治參考。請里鄰長動員社區民眾清除積水容器，避免病媒蚊孳生；倘有疑似登革熱症狀請儘速就醫，避免潛伏期遭病媒蚊叮咬散播登革熱病毒於社區，造成疫情於環境中爆發。
- ★近日受到強烈大陸冷氣團南下影響，各地氣溫偏低，中央氣象署亦發布低溫特報，今晚至明晨部分縣市易有 10 度以下氣溫發生，南市清晨配合輻射冷卻作用，預估最低溫可能落在 16 度左右，體感溫度甚至將低至 12 度，寒流來襲病媒蚊躲家戶，南市登革熱防治中心特別提醒，市民朋友除應注意保暖外，仍需加強自身防蚊措施，根據研究，登革熱病媒蚊於低於攝氏 20 度環境下，幼蟲發育時間將延長，須低於攝氏 16 度以下環境生長及活動才會受到抑制，因此白天平均溫度仍適宜病媒蚊生存，尤其外面天氣寒冷時，病媒蚊亦可能躲藏至家戶內避寒，建議民眾在家時可穿著淺色長袖衣褲，兼顧保暖與防蚊，並於皮膚裸露處塗抹經政府機關核可之防蚊藥劑，或使用防蚊掛片、捕蚊燈、電蚊拍等各式工具，多管齊下消滅病媒蚊，保障自己與家人的健康，避免與病媒蚊共處一室反而增添病媒蚊叮咬進而染疫風險。
- ★本週南市本土登革熱疫情較上週同期再次大幅下降 34%，各區普遍呈現下降趨勢，惟零星區域仍有些許病例，黃偉哲市長提醒，在登革熱疫情的最後階段，各項防疫措施仍需嚴格落實，不能輕忽，儘管早晚天氣轉涼，白天氣溫仍適合病媒蚊生存及活動，籲請市民朋友持續配合市府防疫措施並落實家戶內外環境巡檢及孳生源清除，以保全防疫成果，避免疫情回燒。另依據衛生福利部疾病管制署統計資料，鄰近之東南亞多國疫情雖逐漸趨緩，惟病例數仍多，目前各國病例數以菲律賓最高，截至本(112)年 10 月 14 日共累計 155,823 例，其次為泰國，累計至 11 月 15 日共 132,126 例，越南累計至 10 月 29 日共 127,907 例，疾管署已將泰國、馬來西亞、越南、印尼、菲律賓、印度、孟加拉、秘魯、尼加拉瓜、巴西及墨西哥等共 11 國旅遊疫情建議等級提升至第二級：警示，提醒市民朋友如至上述國家旅遊務必注意自身防蚊措施，避免被病媒蚊叮咬進而感染登革熱，返國 2 週內務必做好自我健康監測，如有登革熱疑似症狀應立即就醫並告知醫師旅遊史，避免境外移入疫情引入社區可能導致本土疫情捲土重來，如帶入不同型別登革病毒，造成重複感染情況更可能提高登革熱重症風險。
- ★防治沒有其他捷徑，惟有落實孳清再孳清，在登革熱防疫的最後一哩路，需要你我共同來努力，讓疫情儘快落幕，籲請市民朋友持續配合市府防疫措施，徹底落實家戶內外環境巡檢孳清，趁著天氣轉涼登革熱病媒蚊幼蟲期延長，一舉將隱藏在社區中的病媒蚊趕盡殺絕，並將登革熱防疫觀念內化為日常生活中的一部分，從根本杜絕病媒蚊孳生，攜手齊心守護臺南健康家園。
- ★本市登革熱 NS1 快篩合約院所相關資訊請參閱臺南市政府登革熱防治中心網頁 <https://gov.tw/zv9> 或 06-3366366 防疫專線。  
～請落實住家內(外)環境積水容器「巡、倒、清、刷」，以免孳生蚊蟲也避免受罰～